

Beleidsplan Veiligheid en Gezondheid



Inhoudsopgave

Beleidsplan	1
Veiligheid en Gezondheid	1
Inleiding	3
Nieuwe Wet van het IKK	3
Missie en Doel	4
Grote Risico's	4
Fysieke Veiligheid	5
Sociale Veiligheid	7
Gezondheid	10
Kleine Risico's	12
Risico-inventarisatie	13
Thema's	13
Grensoverschrijdend gedrag	13
Vieren ogen principe	14
Waarom het vier-ogen principe?	14
Wie wordt betrokken bij het beleid?	14
Van principe naar praktijk	14
Bouwkundig	15
Personeel	15
Achterwacht regeling	16
EHBO-regeling	17
Beleidscyclus	17
Plan van aanpak 2022	17
Communicatie en afstemming intern en extern	19
Ondersteuning en melding van klachten	19
Bijlage Actieplan	20
Genomen actiepunten	20



Inleiding

Vanaf januari 2018 zijn wij gaan werken met het beleid veiligheid en gezondheid. Veiligheid en Gezondheid heeft in ons kinderdagverblijf een hoge prioriteit. Ieder jaar wordt er kritisch gekeken naar gezondheidsrisico's en veiligheid in de leef en werkomgeving binnen Trots. Met als doel onze medewerkers en kinderen veilig en gezond te houden en ze te beschermen voor grote risico's en om te leren omgaan met kleine ongevallen en risico's.

Dit doen wij in samenwerking met ons gehele team. Dit beleid is ook tot stand gekomen in samenwerking met alle pedagogisch medewerkers die werkzaam zijn binnen Trots. Zij hebben punten aangegeven waar zij tegen aan liepen. In 2018 is de Quick scan in gebruik genomen en hebben verschillende pedagogisch medewerkers de taak gekregen om de quick scan uit te voeren.

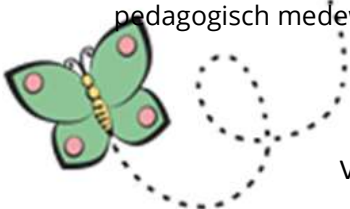
Iedere Pedagogisch medewerker leest dit beleid één keer per jaar door en geeft de gevonden aanpassingen door aan de verantwoordelijke voor dit beleid Elise van Haften. Zij verwerkt dit in het beleid. Ook wordt het onderwerp veiligheid en gezondheid iedere vergadering (dit is 3 tot 4 maal per jaar) besproken in de algemene vergadering. Opmerkingen die hieruit voortkomen worden diezelfde week aangepast in dit beleid. Dit is terug te lezen in de notulen van de betreffende vergaderingen. Dit onderwerp wordt ook eenmaal per jaar besproken tijdens de vergadering tussen oudercommissie en eigenaren. Zo hebben de ouders ook de mogelijkheid advies te geven over het onderwerp veiligheid en gezondheid. Als er in de tussentijd iets voorvalt of er ontstaat een probleem omtrent veiligheid en gezondheid dan wordt hier zo snel mogelijk een oplossing voor gezocht en aangepast in dit beleid. Zodra het beleid is aangepast zal deze op de website worden vervangen door de oude versie. De ouders en het personeel zullen per nieuwsbrief/ mail op de hoogte worden gebracht van de wijziging binnen het beleid.

Nieuwe Wet van het IKK

De Wet Innovatie en kwaliteit Kinderopvang (IKK) is gebaseerd op vier pijlers. Dat zijn:

1. De ontwikkeling van het kind staat centraal
2. Veiligheid en gezondheid
3. Stabiliteit in de praktijk en meer ruimte voor pedagogisch maatwerk
4. Kinderopvang is een vak

Dat zijn de vier inhoudelijke dragers van de kwaliteit van de kinderopvang. Kinderopvang levert een substantiële bijdrage aan het gezond en veilig opgroeien van heel veel kinderen in Nederland. De Wet IKK maakt met betrekking tot de veiligheid en gezondheid van kinderen een omslag. De jaarlijkse risico-inventarisatie is vanaf 1-1-2018 niet meer verplicht. Vanaf die datum moet elke kinderopvangorganisatie en -locatie een beleid veiligheid en gezondheid hebben en een plan van aanpak. In dit beleid is er meer ruimte voor de ondernemer om, samen met de pedagogisch medewerkers, afwegingen te maken over wat grote en wat kleine risico's zijn.



De wet geeft aan dat voor grote risico's adequate maatregelen moeten worden getroffen en kinderen moeten leren omgaan met kleine risico's; in het beleid wordt beschreven hoe dat binnen de organisatie wordt ingevuld.

Missie en Doel

Onze missie is om kinderen en de pedagogisch medewerkers te beschermen tegen grote risico's en te leren omgaan met kleine risico's. Om de veiligheid te garanderen is het voor kinderdagverblijf Trots van groot belang afspraken te maken met de medewerkers die werken binnen kinderdagverblijf Trots. Uiteraard zijn alle pedagogisch medewerksters gediplomeerd en is er ruime ervaring aanwezig. Zij zijn allemaal in bezit van een geldig kinder EHBO en de meeste ook een BHV-diploma. Wat ook verplicht is per januari 2018. Ook zijn enkele afspraken met ouders nodig, deze zijn terug te vinden in het huisreglement/ huisregels van Trots.

Kinderen ontwikkelen zich snel, zijn nieuwsgierig en willen de wereld om zich heen ontdekken. Daarbij zien ze soms geen gevaar, dit moeten ze leren. Omdat het voor de pedagogisch medewerksters onmogelijk is om elke minuut van de dag alle kinderen in de gaten te houden, is een veilige omgeving van groot belang. Hierbij is er een spanningsveld tussen veiligheid en pedagogische aspecten. Niet alle veiligheidsrisico's kunnen worden afgedekt, wel moet de kans op ernstig letsel voorkomen worden. Regelmatig wordt het dagverblijf geïnspecteerd door de GGD. De GGD toetst of het kinderdagverblijf voldoet aan alle eisen van de Wet Kinderopvang, waaronder de aspecten van veiligheid en gezondheid

Voordat wij per januari 2017 onze deuren voor het eerst opende hebben wij de ruimtes volledig verbouwd en aangepast aan de meest recente veiligheidseisen die binnen de kinderopvang gelden. Alle meubels zijn nieuw ingekocht en de bedjes, banken en boxen hebben een officieel keurmerk. De GGD heeft na onze uitgebreide risico-inventarisatie ons dagverblijf veilig en gezond verklaard. De risico-inventarisatie wordt jaarlijks opnieuw uitgevoerd en het actieplan is terug te vinden als bijlage in dit beleid. Ons doel is dan ook om te zorgen voor een veilige en gezonde omgeving waar kinderen onbezorgd kunnen spelen en zich optimaal kunnen ontwikkelen.

Grote Risico's

Wij willen de kinderen en pedagogisch medewerkers beschermen voor grote risico's. In dit hoofdstuk omschrijven we de grootste risico's binnen ons kinderdagverblijf. Ook wordt er beschreven wat wij hebben gedaan om deze risico's aan te pakken en te minimaliseren. Deze zijn ook terug te vinden in de risico-inventarisatie

De risico's worden onderverdeeld in:

1. Fysieke veiligheid
2. Sociale veiligheid
3. Gezondheid risico's



Fysieke Veiligheid

- Vallen van hoogte
- Verstikking
- Vergiftiging
- Verdrinking
- Verbranding
- Snijden aan scherpe voorwerpen

Per onderdeel hebben we gekeken naar de grootste risico's.

Vallen van hoogte en genomen acties:

- Vallen uit box of bed: Kinderen vanaf 1,5 jaar mogen niet meer in de box. De bedjes en de box worden altijd extra goed gecheckt door de pedagogisch medewerkers of zij goed dicht zitten.
- Kind valt van de trap naar beneden: Kantoor boven is verboden voor kinderen. Er is een traphekje voor de trap in de gang deze wordt **altijd** dicht gedaan na gebruik!
- Baby valt uit de wieg: Baby's vanaf 6 maanden en kinderen die kunnen draaien mogen niet meer in de wieg slapen.
- Jong kind valt van speeltoestel buiten: kinderen onder de 1 mogen alleen met begeleiding de glijbaan op en af.
- Kinderstoel valt om of kind valt uit van de bank of kinderstoel:
 - 1) Kinderstoelen worden zo neergezet dat het kind zich niet kan afzetten aan de tafel en dus kan omvallen.
 - 2) De tuigjes van de kinderstoelen worden altijd gebruikt en goed vastgezet. En er wordt goed gekeken dat het kind met twee benen goed door de twee been gaten zit.
 - 3) Bij kleine kinderen wordt er een zitverkleiner gebruikt.
- Kind valt van de commode:
 - 1) Er is afgesproken met de pedagogisch medewerkers dat kinderen nooit zelf op de commode mogen klimmen zonder begeleiding.
 - 2) Ook mogen zij niet alleen zijn in de verschoonruimte.
 - 3) De pedagogisch medewerker loopt nooit weg bij de commode als er een kind op ligt.

Verstikking en genomen acties:

- Kind stikt door een touwtje of koord:
 - 1) Koordjes of touwtjes aan gordijnen of kleding of andere materialen zijn verboden of worden hoog opgerold zodat deze niet tot verstikking kunnen leiden.
 - 2) Spenenkoorden worden niet gebruikt in bed.
- Kind stikt in kleine onderdelen:
 - 1) Het speelgoed is geschikt voor de leeftijd, is niet kapot en er zijn geen kleine onderdelen waar baby's in kunnen stikken. (Onder de 3 jaar geen speelgoed kleiner dan 3,2 cm)
 - 2) Of deze worden enkel op de peutergroep gebruikt.
 - 3) Ongeschikt speelgoed wordt direct verwijderd van de groepen.
 - 4) Er wordt door de gehele dag heen goed opgeruimd en schoongemaakt zodat er ook niet gestikt kan worden in afval of rommel.
- Kind stikt door plastic zak over het hoofd:
 - 1) De plastic zakken liggen altijd hoog opgeborgen in de voorraadkast met kind veilig slot of in de gangkast achter slot en grendel.



- Kind stikt door kapotte (fop)speen
 - 1) Spenen mogen niet gegeven worden als de speen al stuk is.
 - 2) Spenen worden thuis vervangen. Spenen die bij ons blijven worden elke week uitgekookt en regelmatig gecontroleerd of deze nog intact zijn.

Vergiftiging en genomen acties:

- Kind drinkt of eet van een giftige stof:
 - 1) Alle schoonmaakmiddelen staan in een aanrechtkastje met een kind veilige sluiting erop. Enkel de pedagogisch medewerker kunnen deze open maken.
 - 2) Andere gevaarlijke stoffen en middelen staan hoog buiten bereik van kinderen.
 - 3) Chemicaliën zoals terpentijn worden niet gebruikt binnen Trots.
 - 4) Er zijn geen giftige planten op het plein of binnen op de groepen.
- Kind ademt giftige stoffen in:
 - 1) Spuitbussen met haarlak of luchtverfrissers mogen niet worden gebruikt.
 - 2) We gebruiken speciale kinderlijm.

Verdrinking en genomen acties:

- Het Kind verdrinkt in de nabijgelegen sloot:
 - 1) Het plein is omheind en kinderen kunnen niet zelfstandig bij de sloot komen.
 - 2) Het hek is extra beveiligd met een hangslot.
 - 3) Kinderen mogen niet alleen buiten het hek spelen. Altijd onder toezicht van een pedagogisch medewerker.
 - 4) De nooddeur bij de helden groep heeft een hoge haak op de deur welke ten alle tijden dicht blijft en enkel gebruikt wordt in geval van nood. Achter deze deur zit er nog een hek zodat de kinderen in geval van nood ook niet meteen de sloot in kunnen rennen.

Verbranding en genomen acties:

- Kind verbrand zich aan heette dranken of water:
 - 1) Heette koffie of thee wordt achter op het aanrecht ingeschonken waar de kinderen niet bij kunnen.
 - 2) Thee wordt aangemengd met water.
 - 3) De waterkoker en koffiezetapparaat staan achter op het aanrecht en hier kunnen de kinderen niet bij.
 - 4) Er wordt schoongemaakt met lauwwarm water. Niet heet!
 - 5) Op de kraan zit een beveiliging zodat deze niet heet kan worden.
 - 6) Kinderen mogen niet aan de kraan zitten in de keukens. Ook wordt ze geleerd dat rood voor heet staat en blauw voor koud.
 - 7) Kind verbrand zich aan heette oven: Ons losse oventje wordt gebruikt op een plek waar de kinderen er niet bij kunnen komen om verbranding te voorkomen (achteraan op de aanrecht). En de pedagogisch medewerker verlaat de groep nooit als de oven aan staat.
 - 8) Kind brandt zich aan open vuur: Lucifers, aanstekers, kaarsen, roken is verboden binnen Trots.
 - 9) Er breekt brand uit bij Trots door meterkast. Om dit risico te beperken staan er schema's in de meterkast hoe om te gaan met de elektriciteit. Deze is tevens buiten bereik van kinderen.
 - 10) Kind verbrand zich door in aanraking te komen met een stopcontact/elektriciteit. Kinderen worden aangeleerd niet met hun vingertjes bij het stopcontact te komen. Ook hebben we kind veilige stopcontacten en op veilig hoogte.



11) Er is vloerverwarming dus kinderen kunnen zich niet branden aan een radiator.

Snijden aan scherpe voorwerpen en genomen acties

- Kind snijdt zich aan scherp mes of schaar:
 - 1) Messen en scharen liggen buiten bereik van kinderen.
 - 2) Hoog zodat de kinderen hier niet bij kunnen.
 - 3) Na gebruik worden de messen ook direct weer veilig opgeborgen en ze mogen pas in de vaatwasser als deze klaar is voor gebruik en goed gesloten kan worden.
 - 4) De messen en scharen liggen nooit zonder toezicht op de tafel.

Sociale Veiligheid

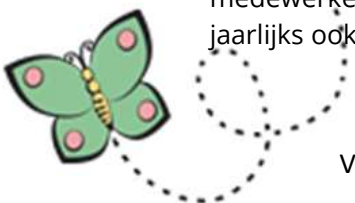
Om de sociale veiligheid te kunnen waarborgen is volgens ons transparantie en een open aanspreek cultuur binnen ons kinderdagverblijf heel belangrijk. Hiermee sluit je de grootste risico's direct uit. De grootste risico's met de maatregelen die wij hiervoor hebben getroffen staan hieronder kort samengevat.

- Kindermishandeling
- Veilig kunnen hechten
- Grensoverschrijdend gedrag
- Vermissing
- Onbekend gevaarlijk persoon komt Trots binnen
- Ontwikkeling gericht

Kindermishandeling

Genomen maatregelen zijn:

- Er heerst een open werkklimaat, zodat de medewerkers elkaar altijd aan durven te spreken op hun handelen. Vanwege de kleinschaligheid zijn de lijnen "kort" en is er voortdurend contact onderling.
- De eigenaren observeren en coachen de pedagogisch medewerkers in hun functioneren. Zij geven regelmatig feedback aan de medewerkers. Daarnaast zijn er vergaderingen en functioneringsgesprekken.
- Vier ogen principe wordt gehandhaafd. Op één dag zijn regelmatig 3 pedagogisch medewerkers aanwezig. Wanneer er een pedagogisch medewerker alleen op de groep is, is er regelmatig een stagiaire bij aanwezig of zit één van de eigenaren te werken op kantoor welke uitkijkt over de kanjergroep. Ook werken wij met een camerasysteem zodat de eigenaren via een speciale app de groep ten alle tijden kunnen bekijken. (Meer informatieprotocol vier ogen beleid).
- Wij bouwen dossiers op als er lichte zorgen zijn over een kind m.b.t. kindermishandeling. Dit wordt zorgvuldig bewaard bij de andere gegevens van het kind in de kindgegevens map.
- De pedagogisch medewerkers zijn goed op de hoogte van het stappenplan/meldcode kindermishandeling met afwegingskader mocht er een vermoeden zijn. Dit onderwerp wordt regelmatig besproken tijdens vergaderingen en de nadruk gelegd dat de medewerker weet hoe de meldcode werkt. Als zij deze hebben doorgelezen zetten zij jaarlijks ook hun paraaf als bewijs dat ze op de hoogte zijn van deze meldcode



kinder mishandeling. Deze meldcode is terug te vinden op onze website en in de protocollen map op de kanjer groep.

Grensoverschrijdend gedrag

Het begeleiden van de kinderen in de bewustwording en het aanleren van hun grenzen is belangrijk. De kinderopvang is een veilige plek om dit te oefenen. Bij kinderdagverblijf Trots wordt hiervan jongs af aan spelenderwijs aandacht aanbesteed.

Genomen maatregelen zijn:

- De kinderen leren wat ze wel en niet fijn vinden en leren om dit aan te geven bij de ander. Ook leren de kinderen dat als je iemand bijvoorbeeld een knuffel of aai wilt geven en de ander dat niet wil, je deze grens van de ander dient te respecteren. Dit geldt voor zowel het contact van de kinderen onderling als met volwassenen.
- In het jezelf bewust worden van je eigen grenzen en dit aan te leren geven, is de begeleiding van een pedagogisch medewerker vaak gewenst. Wanneer een pedagogisch medewerker bijvoorbeeld ziet dat het ene kind (vaak lief bedoeld) het andere kind aanraakt, maar het andere kind wil dit duidelijk niet, wordt hier direct op gehandeld. Het kind wat de aanraking als onprettig ervaart, leert zich bewust te zijn van zijn grenzen en leert dit samen met de pedagogisch medewerker aan te geven. Het kind dat de ander aan wilde raken of liefkozen leert in deze situatie de grenzen van het andere kind te respecteren. Doet hij dit niet dan zijn er passende consequenties.
- Ook de contacten met de ouders staan bij kinderdagverblijf Trots hoog in het vaandel. De ouders weten dat ze altijd bij de eigenaren terecht kunnen met vragen over het functioneren van een medewerker. Mede door de kleinschaligheid zijn de contacten met de ouders intensief en heerst er een open, respectvol klimaat.
- Wanneer een vaste pedagogisch medewerkster van Trots alleen met een kindje(s) op pad gaat, dan is dit in een omgeving waar voldoende sociale controle aanwezig is van andere mensen. Er zijn regels gesteld omtrent uitstapjes dit is terug te vinden in het protocol uitstapjes welke te vinden is op de website.

Veilig hechten

Genomen acties zijn:

- Er wordt gewerkt met een vast team en dus vaste gezichten. Ons team heeft 8 vaste medewerkers in dienst verdeeld over 2 groepen. En daarbij is er een vaste poel met 3 invalkrachten welke incidenteel ingezet worden.
- Wij nemen ook de tijd om het kind rustig te laten wennen in een veilige omgeving. (Regels rond het wennen staan in het Pedagogisch beleid.) Hoe meer een kind zich veilig en vertrouwd voelt, hoe beter het kind zich thuis zal voelen op de groep. Hier wordt dan ook genoeg tijd in geïnvesteerd.
- Elk pedagogisch medewerker heeft zijn of haar persoonlijke mentor kinderen waarover zij de verantwoording heeft. Het gaat hier dan om observeren, intakegesprekken en oudergesprekken. Zo is het voor ouders ook duidelijk bij wie zij moeten zijn als zij vragen hebben met betrekking tot hun kind.



Vermissing

Genomen acties zijn:

- De pedagogisch medewerkers kennen en volgen het protocol vermissing en deze is altijd te vinden op de groep in de protocollen map of op de website.
- Hek dicht als de kinderen buiten spelen (hangslot)
- Het hek is hoog gemaakt zodat men er niet snel overheen kan klimmen.
- Kinderen mogen nooit alleen buiten spelen.
- De deurklink naar de hal is hoog zodat zij deze niet zelf open kunnen maken.
- Kinderen mogen niet zonder toezicht in de hal verblijven.
- Nooddeur zit op de klink en deze zit hoog zodat de kinderen hier niet bij kunnen.
- Als de pedagogisch medewerker een rondje loopt heeft zij niet meer als 6 kinderen mee waarvan er minimaal 4 vast moeten zitten in een wandelwagen. (Meer informatieprotocol uitstapjes op de website of protocollenmap).

Onbekend gevaarlijk persoon komt Trots binnen

Wij hebben bij de kanjer voordeur een bel met een camera zodat wij eerst zien wie er voor de deur staat voor wij op afstand opendoen. De pedagogisch medewerker weet dat zij niet mag opendoen voor onbekende personen. Als zij een onbekend persoon ziet vraagt zij eerst via de cameramicrofoon wie hij/zij is en of hij/zij zich kan legitimeren. Daarna loopt zij naar de deur om persoonlijk de deur open te doen en opent hem niet op afstand. Bij de helden zijn de openslaande deuren op slot en doet de PM'er pas open als er een bekend persoon voor de deur staat. Bij gevoel van onraad wordt er helemaal niet opengedaan en de politie ofzo nodig 112 gebeld.

Het hoge hek op het plein buiten is ten alle tijden gesloten als de kinderen buiten spelen en wordt ook enkel alleen voor de ouders geopend.

Als er bijvoorbeeld een opa/ oma of ander kennis het kind komt halen wordt dit vooraf doorgeven door de ouder met een foto van die persoon of het uiterlijk van de persoon wordt duidelijk omschreven.

Ontwikkeling gericht

We werken bij Trots met bekwaam gediplomeerd personeel waardoor er de gehele dag de ontwikkeling in de gaten wordt gehouden en zo nodig wordt gestimuleerd.

Daarbij voeren wij elk half jaar een observatie uit door mentor van het desbetreffende kind. Eenmaal per jaar rond de verjaardag van het kind is er een mogelijkheid tot een ouder/juf gesprek. En bij ontwikkelingsproblemen of achterstand zal de mentor dit sneller aangeven bij de ouder en eerder hierover in gesprek gaan. (Zie: protocol observeren)



Verder is er speelgoed aangeschaft die de ontwikkeling prikkelen en stimuleren. We werken het ontwikkelingsprogramma LEEF! Een map vol met verhalen en activiteiten die aansluiten op elke leeftijdsgroep binnen Trots.

Ook hebben wij bewust gekozen voor een baby en peutergroep om zo meer ontwikkelingsgericht te kunnen werken per leeftijdsdoelgroep. Zo is er meer uitdaging voor de oudere peuters via speciale voorschoolse educatie activiteiten en meer rust en minder prikkels voor de allerjongste.

Gezondheid

Binnen ons kinderdagverblijf wordt de gangbare huishoudelijke hygiëne gehandhaafd. Het is belangrijk dat de omgeving waar de kinderen verblijven schoon wordt gehouden, maar het hoeft niet steriel te zijn.

Ten aanzien van gezondheid hebben we de volgende risico's gedefinieerd als grote risico's:

- **Ziektekiemen**
- **Binnen klimaat**
- **Buiten klimaat**

Ziektekiemen

Genomen acties om ziektekiemen te voorkomen zijn:

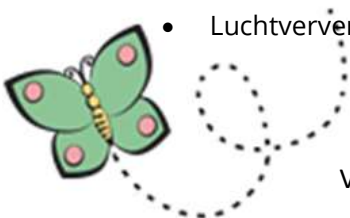
- Een goede persoonlijke verzorging en goede persoonlijke hygiëne is noodzakelijk. Denk hierbij aan Hoest en niesdiscipline, wonden goed verzorgen, nagelverzorging, handhygiëne volgens de gegeven richtlijnen. Dit is uitgebreid beschreven in het protocol gezondheid en hygiëne.
- Om de hygiëne op de groep te optimaliseren wordt er schoongemaakt volgens een schoonmaakrooster welke ervoor zorgt dat het overdragen van ziektekiemen via bijvoorbeeld speelgoed of deurknoppen wordt geminimaliseerd.
- Er zijn regels omtrent de ziekte van een kind welke staan beschreven in onze protocol zieke kinderen en medicijnen. Kinderen met een gevaarlijke besmettelijke ziekte mogen niet naar Trots komen tot de besmetting voorbij is.
- Kinderen die ziek worden tijdens hun verblijf bij Trots worden zoveel mogelijk apart gehouden met eigen speelgoed welke hierna ook gedesinfecteerd dient te worden. Het kind wordt zo snel mogelijk gehaald om verdere besmetting te voorkomen.
- Op de etenswaren worden datums gezet om zo te voorkomen dat kinderen in aanraking komen met ziektekiemen van bedorven voedsel.

Binnen klimaat

Het binnen klimaat is de leefomgeving binnen in het gebouw. Een gezond leefmilieu zorgt voor schone lucht, een aangename temperatuur.

Genomen acties om het binnen klimaat te optimaliseren zijn:

- Luchtverversing



- 1) Er is een ventilatiesysteem aanwezig in het gehele pand zodat er altijd frisse lucht in de groep binnenkomt ook als de deuren en ramen gesloten zijn. Dag en nacht.
 - 2) Als het erg warm is is er airco aanwezig.
 - 3) Ziektekiemen blijven langer hangen in slecht geventileerde lucht. Daarom wordt er elke dag frisse lucht van buiten naar binnen gelaten voor tenminste 15 minuten via het kiepraam op beide groepen.
 - 4) Elk jaar wordt het ventilatiesysteem gereinigd en elke 5 jaar opnieuw ingesteld en bijgehouden in een logboek. (Op te vragen bij bv Coolair)
 - 5) Elke 5 jaar worden de ventilatiekanalen schoongemaakt.
 - 6) Ventilatioerosters worden vrijgehouden en elke maand schoongemaakt.
 - 7) Tijdens drukke activiteiten en bepaalde schoonmaakwerkzaamheden wordt er extra geventileerd.
- **Temperatuur**
 - 1) Er is vloerverwarming aanwezig deze staat op 19,5 graden ingesteld en wordt aangepast zo nodig. Temperatuur komt niet lager als 17 graden.
 - 2) In elke ruimte is een thermometer met een luchtvochtigheidsmeter aanwezig. Welke dagelijks gecheckt worden. Om grote schommelingen te voorkomen.
 - 3) De slaapkamer wordt geprobeerd zo koel mogelijk te houden. Dit is gezonder om in de slapen.
 - 4) Sinds 2020 is er een airco aanwezig. Deze zorgt ervoor dat de temperatuur niet te veel oploopt in de zomermaanden.
 - **Stoffen en allergenen**
 - 1) Er wordt via het schoonmaakrooster dagelijks gestoft. In het protocol gezondheid en hygiëne staat beschreven hoe de pedagogisch medewerkers precies moeten schoonmaken.
 - 2) De meubels zijn makkelijk te reinigen.
 - 3) Er zijn geen huisdieren toegestaan binnen op de groepen.
 - 4) Tijdens het stoffen staan de ramen open.
 - 5) Bloemen met sterke geuren zijn niet toegestaan. En als zij verwelkt zijn worden ze weggegooid.
 - 6) Onze schoonmaakster maakt alles nog eens extra goed schoon 2 tot 3x per week.

Buiten milieu

- Buiten bedjes: Deze zijn goed voor de gezondheid en deze staat ook niet langs een drukke weg met verontreinigende uitlaatgassen.
- Konijnen: Deze staan buiten. Zo zorgen zij niet voor allergische reacties bij eventuele allergische kinderen.
- De tuinslang wordt regelmatig doorgespoeld om legionellabacterie te voorkomen.
- Zwembadjes worden direct gelegegd na gebruik om te voorkomen dat ze verontreinigd water binnenkrijgen.



- Kinderen worden goed ingesmeerd voor ze naar buiten gaan in de zon. Op het plein wordt extra schaduw gecreëerd door middel van parasols. Op het heetste van de dag blijven de kinderen binnen waar het dan koeler is. (Meer informatie protocol gezondheid en hygiëne.
- Zandbak wordt ieder jaar verversd en na gebruik wordt de zandbak altijd afgesloten.
- Er wordt extra water aangeboden bij warm weer als het erg warm is buiten.

Kleine Risico's

Als kinderdagverblijf willen wij ervoor zorgen dat de leefomgeving zo veilig, gezond en hygiënisch mogelijk is voor de kinderen en de medewerkers. Tegelijkertijd vinden we dat kinderen vanaf ongeveer 2 jaar kleine en natuurlijk verantwoorde risico's kunnen lopen zodat ze leren omgaan met "gevaar". Wij zien dit als essentieel voor hun ontwikkeling. Binnen de afgesproken grenzen moet elk kind de kans krijgen ervaring op te doen. Door het ervaren van risicovolle situaties, bijvoorbeeld tijdens het spelen, ontwikkelen kinderen risico competenties: ze leren risico's inschatten en ontwikkelen cognitieve vaardigheden om de juiste afwegingen te maken wanneer een risicovolle situatie zich opnieuw voordoet.

Het heeft een positieve invloed op fysieke gezondheid:

- Het vergroot zelfvertrouwen, zelfredzaamheid en doorzettingsvermogen
- Het vergroot sociale vaardigheden

Even nieuwsgierig als alert volgen de pedagogisch medewerkers de ontwikkeling van elk kind op dit gebied.

Daarom aanvaarden wij op onze opvang de risico's die slechts kleine gevolgen kunnen hebben voor de kinderen en leren ze hier op een juiste manier mee om te gaan. Om risicovolle speelsituaties veilig te houden moeten kinderen zich daarom tijdens speelsituaties of activiteiten houden aan diverse afspraken. Daarnaast zijn er afspraken over hoe om te gaan met spullen als speelgoed en gereedschap, dit om te voorkomen dat door oneigenlijk gebruik letsel kan ontstaan.

Om gezondheidsrisico's te beperken en de kinderen hieraan zelf bij te laten dragen zijn daarom goede afspraken met kinderen noodzakelijk. Voorbeelden afspraken die met kinderen zijn gemaakt zijn:

Het wassen van de handen na toiletbezoek.

Het houden van een elleboog voor de mond tijdens niezen of hoesten.

Ook leren de jonge kinderen dat ze niet met de afvallemmer mogen spelen.

De exacte afspraken die zijn gemaakt met kinderen zijn terug te vinden in de huisregels en protocol gezondheid en hygiëne. De afspraken worden regelmatig met de kinderen besproken en herhaald. Bijvoorbeeld voorafgaand aan een activiteit of spel, voorafgaand aan een verschoonmoment of in periode dat veel kinderen en medewerkers verkouden zijn.



Risico-inventarisatie

In de periode januari 2017 tot 2021 hebben we jaarlijks de risico-inventarisatie veiligheid en gezondheid uitgevoerd. Aan de hand van deze inventarisatie hebben we de risico's op onze locatie in kaart gebracht. De grote risico's zijn reeds beschreven in het hoofdstuk grote risico's. In de bijlage kun je het gehele actieplan van de risico-inventarisatie/ quick scan terugvinden.

Thema's

Grensoverschrijdend gedrag

Grensoverschrijdend gedrag door volwassenen of door kinderen kan een enorme impact hebben op het welbevinden van het getroffen kind. Bij Trots vinden wij het dan ook heel belangrijk om de grenzen van kinderen te (helpen) bewaken. Groot gedeelte hiervan is al beschreven in het hoofdstuk grote risico's onder het kopje sociale veiligheid.

Om te voorkomen dat dit gebeurt hebben wij de volgende maatregelen getroffen:

- Trots is een klein team en er wordt nauw samengewerkt met elkaar. Hierdoor kunnen de eigenaren het functioneren en handelen van elke pedagogisch medewerkers individueel volgen. Er wordt ook direct besproken als er iets gebeurt wat niet goed is.
- Dit onderwerp wordt regelmatig besproken tijdens groepsoverleggen.
- Er zijn regelmatig meerdere pedagogisch medewerkers op de groep. Als dit niet zo is werken wij met cameratoezicht of zit één van de eigenaren op kantoor als een extra paar ogen. Ook werken wij regelmatig met stagiaires die fungeren als een extra paar ogen.
- De kinderen leren wat ze wel en niet fijn vinden en leren om dit aan te geven bij de ander. Ook leren de kinderen dat als je iemand bijvoorbeeld een knuffel of aai wilt geven en de ander dat niet wil, je deze grens van de ander dient te respecteren. Dit geldt voor zowel het contact van de kinderen onderling als met volwassenen.
- In het jezelf bewust worden van je eigen grenzen en dit aan te leren geven, is de begeleiding van een pedagogisch medewerker vaak gewenst. Wanneer een pedagogisch medewerker bijvoorbeeld ziet dat het ene kind (vaak lief bedoeld) het andere kind aanraakt, maar het andere kind wil dit duidelijk niet, wordt hier direct op gehandeld. Het kind wat de aanraking als onprettig ervaart, leert zich bewust te zijn van zijn grenzen en leert dit samen met de pedagogisch medewerker aan te geven. Het kind dat de ander aan wilde raken of liefkozen leert in deze situatie de grenzen van het andere kind te respecteren. Doet hij dit niet dan zijn er passende consequenties.
- Ook de contacten met de ouders staan bij kinderdagverblijf Trots hoog in het vaandel. De ouders weten dat ze altijd bij de eigenaren terecht kunnen met vragen over het functioneren van een medewerker. Mede door de kleinschaligheid zijn de contacten met de ouders intensief en heerst er een open, respectvol klimaat.
- Wanneer een vaste pedagogisch medewerkster van Trots alleen met een kindje(s) op pad gaat, dan is dit in een omgeving waar voldoende sociale controle aanwezig is van andere mensen. Er zijn regels gesteld omtrent uitstapjes dit is terug te vinden in het protocol uitstapjes welke te vinden is op de website.



De volgende maatregelen worden genomen om grensoverschrijdend gedrag te voorkomen:

- Alle medewerkers hebben een Verklaring Omtrent Gedrag (VOG-verklaring).
- We werken met een vierogenprincipe.
- Medewerkers kennen het vierogenprincipe
- Het vierogenprincipe wordt goed nageleefd.
- Medewerkers spreken elkaar aan als ze merken dat het vierogenprincipe niet goed wordt nageleefd.
- Er zijn duidelijke afspraken hoe er gehandeld moet worden als een kind een ander kind mishandelt op de opvang.
- Medewerkers kennen de afspraken hoe er gehandeld moet worden als een kind een ander kind mishandelt op de opvang.
- Er is een protocol wat te doen als kindermishandeling wordt vermoed en medewerkers zijn op te hoogte van wat hierin staat.

Vieren ogen principe

Waarom het vier-ogen principe?

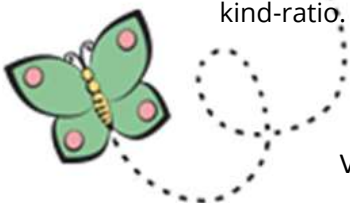
- Naar aanleiding van een zedenzaak bij een kinderdagverblijf in Amsterdam is besloten door de rijksoverheid vanaf 1 juli 2013 het vier-ogen principe verplicht te stellen voor alle kinderdagverblijven. Het vier-ogen principe betekent dat altijd een volwassene moet kunnen meekijken of meeluisteren bij een beroepskracht in de kinderopvang. Volgens de Brancheorganisatie Kinderopvang en Boink (2012) betekent het vier-ogen principe dat er ten aller tijden iemand moet kunnen meekijken of meeluisteren bij de opvang van kinderen. Het vier-ogen principe is voor convenantpartijen de basis voor veiligheid in de kinderopvang.
- De invulling zal voor iedere organisatie anders zijn, passend bij het pedagogisch beleid en financiële haalbaarheid.

Wie wordt betrokken bij het beleid?

- Het gaat om meekijken of meeluisteren. Over de wijze, waarop een kinderdagverblijf dit principe invoert heeft de oudercommissie adviesrecht. Vervolgens is het kinderdagverblijf verplicht de ouders te informeren over de wijze, waarop vorm is gegeven aan het vier-ogen principe.

Van principe naar praktijk

- Er is bij deze regelgeving geen strikte uitvoeringsrichtlijn meegegeven door de wetgever. Hierdoor wordt de ruimte gegeven om voor elke situatie een oplossing op maat te bedenken, die recht doet aan de specifieke omstandigheden.
- Bij kinderdagverblijf Trots streven wij ernaar om 2 pedagogisch medewerkers in de groep te hebben. Op de helden groep is dit er wel 1 maar hier wordt regelmatig een stagiaire bijgezet. Wanneer er te weinig kinderen zijn voor 2 pedagogisch medewerkers, wordt er ook maar 1 pedagogisch medewerkster ingezet. Uiteraard kan dit alleen, wanneer er voldaan wordt aan de wettelijke bepaling over de beroepskracht-kind-ratio. Mocht zij alleen staan is er camera toezicht (zie camera reglement/website).



- Verder is het toegestaan per dag gedurende maximaal 3 uur af te wijken van de beroepskracht-kind-ratio, mits het kinderdagverblijf minimaal 10 uur geopend is. Deze regel is van toepassing op kinderdagverblijf Trots, omdat de openingstijden langer zijn dan 10 uur per dag (7.30-18.00u)

Dit gebeurt bij ons op de volgende tijden:

- Voor 9.00 uur
- Na 17.00 uur

Vaak is het zo dat er tijdens die tijden ook minder kinderen zijn en er dus eigenlijk niet afgeweken wordt van het kind leidster ratio. Mocht dit wel zo zijn dan blijft de vroege dienst iets langer einde van de dag.

Bouwkundig

- Tussen de beide groepsruimten is een gedeelde verschoonruimte met glazen deuren en ramen. Dit zorgt voor transparantie; de medewerkers hebben zicht op elkaar. Zo is er zicht als de pedagogische medewerkster aan het verschoonen is. Maar je kunt ook door deze ramen de groepsruimte ernaast overzien.
- Beide groepen zijn voorzien van veel ramen rondom de groepsruimtes, waardoor er vanuit de buitenkant altijd naar binnen gekeken kan worden.
- De groepsruimtes zijn zo ingericht dat het overzichtelijk is en er geen "dode" hoeken zijn.
- Omdat het dagverblijf kleinschalig is, zijn er niet meer dan maximaal 10 kinderen per groep waardoor er goed overzicht is waar elk kind zich bevindt.
- De slaapkamer heeft een camera welke dient als babyfoon maar ook ter controle als er een pedagogisch medewerkster alleen in de slaapkamer is.
- Als een pedagogisch medewerkster de slaapkamer ingaat blijft de deur open.
- Tussen de groepsruimte en de hal zit een raam waardoor ouders direct de groep in kunnen kijken bij binnenkomst.
- Het kantoor op de tweede verdieping heeft een raam die uitkijkt over de groepsruimte. Daar hebben Renske of Elise zicht op de Kanjer groep.
- Er is een camera aanwezig welke ten alle tijden aan staat. Deze is via een speciale app te zien op de telefoon van Renske, Evert en Elise.

Personeel

- Van iedere medewerkster is ten alle tijden een geldig Verklaring Omtrent Gedrag aanwezig. Dit geldt ook voor de stagiaires.
- Stagiaires zijn altijd boventallig en dus nooit alleen op een groep.
- De groepsruimtes kijken beide uit over het buitenspeelplein. Hierdoor kunnen de pedagogische medewerkster elkaar in de gaten houden.
- Het grootste gedeelte van de dag zijn er 2 pedagogisch medewerkers op de groep. Als de tweede groep open is zijn er 3 pedagogisch medewerkers aanwezig.
- Wanneer een pedagogisch medewerker mogelijk op het einde van de dag (na 16.30u) of aan het begin van de dag (voor 9.00u) alleen in het gebouw is, zijn er meestal ouders op de groep die hun kind brengen of ophalen. De brengtijden bij Trots zijn van 7.30u tot 09.00u en de ophaaltijden zijn van 16.30u tot 18.00u. Hierin voert Trots een flexibel beleid. (Verlenging op aanvraag 7.00uur open, 18.30 uur sluiten).
- Vanwege het onvoorspelbaar karakter van de breng- en haal situaties en de flexibiliteit hierin, waarmee Trots werkt, weet de medewerkster nooit exact wanneer er een ouder binnenloopt of langsloopt en hoeveel er tegelijk komen. Dit zorgt voor extra controle.
- Trots werkt regelmatig met stagiaires die ook meetellen als een extra paar ogen.



- Renske en Elise zijn regelmatig aanwezig op kantoor wat ook extra toezicht geeft.

Achterwacht regeling

De wet kinderopvang schrijft voor dat ieder kinderdagverblijf een achterwachtregeling moet hebben. Een achterwacht is een volwassen persoon die in geval van nood ten alle tijden ingeschakeld kan worden en binnen ambulance tijd.

(15 minuten) aanwezig moet zijn op het kinderdagverblijf. Wanneer er een pedagogisch medewerkster alleen op de groep is, is er altijd een achterwacht beschikbaar. Kinderdagverblijf Trots beschikt over diverse achterwachten. Allereerst wordt de reservepersoon ingezet. Dit houdt in dat deze persoon die dag niet ingeroosterd is, maar wel "stand-by" staat voor als zich onverwacht problemen voordoen Dit is Elise op maandag, woensdag en donderdag en Renske op dinsdag en vrijdag.

Mocht om wat voor reden dan ook de reservepersoon niet kunnen komen, dan kunnen Elise of Renske inspringen wanneer zij niet is ingeroosterd. Buiten de vaste medewerkers van Trots, beschikt zij nog over andere achterwachten. De achterwacht die inzetbaar is, is altijd bekend bij de pedagogisch medewerkers. Kinderdagverblijf Trots streeft ernaar de vaste gezichten de groep te laten starten en sluiten.

Elise van Haften

Waddinxveen 7 minuten rijden

Tel: 0620564007

Renske van Noort

Waddinxveen 5 minuten rijden

Tel: 0654230333

Ilse Bijman

Boskoop

Tel: 0648828710

Marleen Popijus

Boskoop 2 minuten rijden

Tel: 0172 – 211844 of 0622712854

De gegevens van de achterwacht hangen in de kanjer groep in het bovenste kastdeurtje naar de koelkast.



EHBO-regeling

Bij Trots zorgen wij voor een zo veilig mogelijke leef en speelomgeving. Maar soms is het niet te voorkomen dat er een klein ongelukje gebeurt. Daarnaast kunnen er zich andere calamiteiten voordoen, waardoor EHBO noodzakelijk is. Bij Trots zijn alle vaste pedagogisch medewerkers daarom in bezit van een geldig EHBO en BHV-certificaat.

Elise van Haaften	April 2022 certificaat behaald
Renske van Noort	April 2022 certificaat behaald
Henriëke Hoogeboezem	Mei 2022 certificaat behaald
Marleen Snel	April 2022 Certificaat behaald
Romy Huizer	April 2022 Certificaat behaald
Ilse Bijman	April 2022 Certificaat behaald
Linda Jagmohansingh	April 2022 Certificaat behaald
Marloes Neeleman	April 2022 certificaat behaald

De certificaten zijn behaald bij het volgende instituut: Let us Train You

Beleidscyclus

Vanaf Januari 2018 zijn wij onze beleidscyclus gestart met een uitgebreide risico-inventarisatie. De veiligheidspunten zijn uitgebreid besproken in de vergaderingen. Zo is het hele team betrokken bij de inventarisatie. In de loop van het jaar werd de Quick scan opnieuw uitgevoerd en op basis van de uitkomsten van de Quick maken we een vernieuwd actieplan en een onderhoudsplan op. De voortgang van beide plannen wordt geëvalueerd tijdens teamoverleggen. Op basis van de evaluaties wordt het beleidsplan Veiligheid en Gezondheid bijgesteld.

Plan van aanpak 2023

De quick scan /risico inventarisatie heeft inzicht gegeven in de huidige stand van zaken ten aanzien van veiligheid en gezondheid. Naar aanleiding van deze inventarisatie en actiepunten van de PM'ers zijn er een aantal actiepunten op de agenda gezet met als doel de kwaliteit van de opvang te verbeteren. De rode punten moeten nog worden uitgevoerd. De belangrijkste actiepunten zijn in 2022-2023

- Keukentje kanjers is eigenlijk te licht en zou kunnen omvallen als er iemand aan gaat hangen. Deze nemen wij mee in onze plannen voor de herinrichting van de kanjer groep. Het keukentje hierna moet zwaarder zijn.



- Nieuwe plank boven het verschoonkussen. Kinderen kunnen hier hun hoofd tegen stoten. Hier gaan we beter opletten. Als dit niet beter gaat dan gaan we de punt afschermen. (feb 2022)
- Kind stond naast het evacuatiebedje ipv erin. Er beter op letten dat het slotje van het bed ook echt gesloten is. Verder is er niks gevaarlijk in de ruimte, maar een kind kan zich wel opgesloten voelen het hokje. (actiepunt maart 2022)
- Het deurtje van de keuken van de zandbak is kapot. Deze moet eraf gehaald worden. (juli 2022)
- De veiligheidsriempjes in de kinderstoeltjes op de eetbank zijn niet heel veilig. Hier zijn nog geen andere voor gevonden, maar zodra deze wel aangeboden worden zullen we deze vervangen (juli 2022)
- Kind gevallen op een fiets waar het handvat van kapot. Hierdoor kin kapot. Dit moet gemaakt worden. (okt 2022)
- Tuigjes zesling wagen op tijd vervangen. Sommige zijn kapot (februari 2023)

Om te bepalen of de genomen acties en maatregelen ertoe hebben geleid dat er een veiligere en gezondere opvang kan worden geboden, evalueren we 3 of 4 maal per jaar de genomen maatregelen en/of ondernomen acties tijdens een overleg. Indien een maatregel of actie een positief effect heeft gehad, wordt het veiligheids- en gezondheidsbeleid hierop aangepast.

In de afgelopen periode hebben we ondervonden dat de volgende maatregelen een positief effect hebben gehad op het verbeteren van het veiligheids- en gezondheidsbeleid:

- Er is geen kind meer uit het evacuatie bedje geklommen.
- Tafelkleed is rond geknipt. Deze is nu niet meer scherp.
- Verschoon kussen plank blijft een aandachtspunt, maar als we goed opletten stoot er tot op heden niemand meer zijn hoofd aan.
- De handvatten van de fietsjes zijn vervangen. Ze zijn nu weer veilig om op te fietsen.
- Tuigjes zesling wagen zijn vervangen. Zo kan er geen kind meer uitvallen.

Voor een totaaloverzicht van te nemen maatregelen wordt verwezen naar bijlage actieplan risico-inventarisatie.



Communicatie en afstemming intern en extern

We vinden het belangrijk dat medewerkers zich betrokken voelen bij het veiligheids- en gezondheidsbeleid. Wanneer het beleidsplan voor veiligheid en gezondheid wordt opgesteld of bijgesteld, spelen zij dan ook allen een actieve rol hierin. Wanneer een nieuwe medewerker op de locatie komt werken zorgen we voor een duidelijke introductie in het veiligheids- en gezondheidsbeleid. Zodanig dat deze persoon in staat is tot het nemen van maatregelen wanneer dit aan de orde is.

Tijdens een teamoverleg is het bespreken van mogelijke veiligheids- en gezondheidsrisico's een vast agendapunt. Zo wordt het mogelijk zaken bespreekbaar te maken en direct bij te stellen. Medewerkers worden hierdoor vertrouwd met het geven van feedback aan elkaar.

Via onze maandelijkse nieuwsbrief en via de oudercommissie berichten we ouders over onze activiteiten ten aanzien van veiligheid en gezondheid. Wanneer er vragen zijn van ouders worden deze zo mogelijk ter plekke beantwoord. Wanneer deze vraag voor meerdere ouders interessant is, wordt deze tevens in de nieuwsbrief opgenomen.

Ondersteuning en melding van klachten

Hoewel we ons uiterste best doen een helder en zorgvuldig beleid te voeren ten aanzien van veiligheid en gezondheid, kan het altijd voorkomen dat een medewerker of ouder een klacht heeft. We staan open voor feedback, en bespreken deze klacht het liefst direct met de medewerker of ouder zelf om tot een oplossing te komen.

Indien we met de medewerker of ouder op deze wijze niet uitkomen, dan kan de medewerker of oudercontact opnemen met het Klachtenloket Kinderopvang en in het uiterste geval met de Geschillencommissie Kinderopvang. Meer informatie hierover kan de ouder vinden in ons protocol klachtenprocedure. Deze is te vinden op onze website.



Bijlage Actieplan

Genomen actiepunten

Algemeen

- Alle deuren zijn beveiligd met vingerstrips tot minimaal 1.20 hoogte. Deze worden maandelijks gecontroleerd op hen staat.
- Alle stopcontacten zijn hoog geplaatst of beveiligd. De beveiliging wordt maandelijks gecontroleerd.
- Afval en rommel wordt direct verwijderd van de vloeren.
- Controleren of de vloer nog heel is, makkelijk te reinigen is en niet te glad.
- Controleren of meubels en speelmateriaal niet kapot zijn en zo wel dit doorgeven aan Renske of Elise. Deze laat het dan z.s.m. repareren of weggooien.
- Ramen gaan open op kierstand. Deze kunnen ook niet verder open. Als het warm is kunnen de openslaande deuren open hier staan traphekjes voor.
- Koordjes of touwtjes aan gordijnen of kleding of andere materialen zijn verboden of worden hoog opgerold.
- Er is vloerverwarming ingesteld op een vaste temp om verbranding te voorkomen.
- Met oog op calamiteiten hebben wij voor dat we opengingen de brandweer het gehele pand laten keuren. Alle brandblusmiddelen zijn goedgekeurd in ons pand. Deze worden ook jaarlijks gecontroleerd door je plaatselijke brandweer.
- In de meterkast hangt een schema hoe deze werkt.
- Er is een airco aangeschaft omdat het nu zomers zo warm is in Nederland tegenwoordig.

Keuken

- Op de keukenkastjes zitten veiligheidssluitingen.
- Apparatuur dat warm kan worden zijn hoog geplaatst en kinderen kunnen niet bij de snoeren.
- Schoonmaakmiddelen staan in een afgesloten kast of hoog in een kast.
- Chemicaliën zoals bijvoorbeeld terpentine mag niet worden gebruikt.
- Medicijnen liggen in een afgesloten kast of zijn hoog opgeborgen.
- De kinderen mogen niet zelf aan de kraan zitten. De kraan is beveiligd zodat hij niet zomaar heel heet gezet kan worden.
- Zorg ervoor dat er geen opstapje in de buurt van de kraan staat zodat zij zelf aan de kraan kunnen komen.
- Leer kinderen dat blauw koud water is en dat zij nooit aan de rode kant mogen draaien.
- Er zijn geen lucifers/aanstekers en echte kaarsen op de groep aanwezig
- Er wordt schoongemaakt met lauwwarm water. Niet heet!
- Scherpe messen en andere scherpe materialen worden hoog opgeborgen of een goede kindersluiting op de lade.
- De afwasmachine wordt altijd goed dicht gedaan na gebruik!
- Heette koffie of thee wordt achter op het aanrecht ingeschonken waar de kinderen niet bij kunnen. Thee wordt aangemengd met water.
- De prullenbakken op de kanjers zitten dicht met een kinderslot.
- Bij de helden zit de prullenbak wel dicht maar niet op slot, maar deze kinderen zijn oud genoeg om uit te leggen dat zij hier niet in mogen zitten.

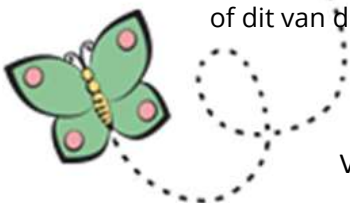


Voordeur en hal/ trap

- De voordeur blijft ten alle tijden dicht tenzij er een bekende ouder aanbelt. Bij een onbekend iemand loopt de pedagogisch medewerkster zelf naar de deur toe in plaats van deze op afstand te openen.
- Bij onraad bel de politie en doe de deur niet open.
- Bij de voordeur hangt een camerasysteem.
- Een kind mag niet alleen in de gang aanwezig zijn.
- Er ligt een droogloopmat bij de deur. Als de vloer toch nat wordt door bijvoorbeeld natte schoenen dan wordt deze direct weer droog gemaakt om uitglijden te voorkomen.
- Er is een traphekje voor de trap in de gang deze wordt altijd dicht gedaan na gebruik!
- Er liggen geen losse voorwerpen op de trap.
- Ouders doen hoesjes om hun schoenen als zij binnen komen en de kinderen doen hun schoenen en jas uit.
- Jas en schoenen horen op de daarvoor bestemde kapstok/ schoenenrek.
- Voor het krijtbord wordt stofvrij krijt gebruikt en schoongemaakt met een vochtige doek.
- De vloer wordt elke maand gecontroleerd of hij nog in goede staat is zodat niemand over een kapotte vloer kan struikelen.

De groepen

- Er mogen geen losse snoeren, verlengsnoer etc. op de groep liggen.
- Stopcontact dozen zijn beveiligd, hangen hoog en worden regelmatig gecontroleerd.
- De deuren zijn beveiligd met een veiligheidstips tot minimaal 1.20 en deze worden maandelijks gecontroleerd of zij nog goed zijn.
- Er zijn geen tassen van pedagogisch medewerkers op de groep (of in een afgesloten/ hoge kast) en ouders zetten hun tas niet op de grond.
- Kinderen moeten eerst vragen aan de pedagogisch medewerksters als ze iets uit de kast willen hebben waar ze niet bij kunnen, ze mogen niet klimmen.
- Gebruik altijd raambeveiliging of kierstand als je het raam openzet.
- Meubilair controleren we regelmatig op splinters e.d.
- De openslaande deuren kunnen opengezet worden om te luchten. Als er bijvoorbeeld drukker bewegingsspelletjes gedaan worden, gezogen en gedweild of het gewoon warm is binnen.
- Kinderen onder de 2,5 jaar mogen alleen met begeleiding de kinderstoel of bank in- en uitklimmen.
- Kinderen boven de 1,5 jaar mogen niet meer in de box.
- De tuigjes van de kinderstoelen worden altijd gebruikt en goed vastgezet. En er wordt goed gekeken dat het kind met twee benen goed door de twee been gaten zit.
- Bij kleine kinderen wordt er een zitverkleiner gebruikt.
- Kinderstoelen worden zo neergezet dat het kind zich niet kan afzetten aan de tafel en dus kan omvallen.
- Kinderen worden geholpen om in de kinderstoel te komen. Bewegelijke kinderen worden naast de pedagogisch medewerker vastgezet in de kinderstoel.
- Controleer regelmatig of de veiligheidstrips aan de deuren nog in goede staat zijn en goed vastzitten.
- Er mogen geen hete dranken op de groep gedronken worden.
- Kinderen mogen niet op eettafel klimmen.
- De vloer wordt schoongehouden, zodat er geen kinderen kunnen vallen over viezigheid of dit van de grond eten.



- Als de vloer nat is door bijvoorbeeld een omgevallen beker wordt deze drooggemaakt om uitglijden te voorkomen.
- Er zijn geen planten of bloemen aanwezig op de groep. Is dit wel het geval dan alleen veilige bloemen en planten die goed verzorgd en schoongehouden worden.
- Er is geen open vuur aanwezig. Kaarsen ect zijn verboden.
- Spuitbussen met haarlak of luchtverfrissers mogen niet worden gebruikt.
- Met knutselen wordt er speciale kinderlijm gebruikt.
- Er worden geen sterk geurende producten gebruikt op de groep.
- Er wordt alleen lauwe thee gedronken op de groep. (Aanlengen met koud water)
- Speciale strip onder de deur van de verschoonruimte om te zorgen dat er geen teentjes onder komen.

Verschoonruimte

- Een kind laten we nooit alleen op de commode liggen, vooraf worden de spullen klaar gelegd die nodig zijn.
- Het kind wordt begeleid bij het naar boven en beneden (op zijn of haar billen) klimmen op de commode.
- Een kind mag niet alleen de trap van de commode op klimmen.
- Trapje wordt na gebruik direct weer ingeschoven,
- Een kind mag alleen onder toezicht van een pedagogische medewerkster naar het toilet.
- Er staan geen schoonmaakmiddelen of wc-borstels op de grond. Deze staan hoog in een kast en deze kast wordt altijd goed afgesloten.
- Kinderen mogen niet aan de luiерemmer zitten.
- Luiерemmer is afgesloten voor kinderen en wordt dagelijks schoongemaakt en geleege.
- Aankleedtafel wordt elke maand gecheckt of hij nog in goede staat is. Zo niet wordt dit gemeld aan leidinggevende. En wordt er zo nodig een nieuwe besteld.

Slaapruimte

- Er wordt altijd toezicht op de slaapkamer gehouden,
- De deur is beveiligd met een veiligheidstrip tot minimaal 1.20 en deze worden maandelijks gecontroleerd of zij nog goed is.
- De slaapkamer wordt elk half uur gecontroleerd als er kinderen liggen te slapen.
- Er wordt een camera babyfoon gebruikt als de kinderen slapen.
- Er wordt gecontroleerd of het bedje goed gesloten is als het kind erin ligt.
- Til het kind nooit alleen aan zijn armen uit het bed (i.v.m. zondagsarmpje)
- Kinderen mogen niet alleen in de slaapruimte zijn behalve als zij in bed liggen.
- Kinderen mag geen speenkoord mee in bed.
- Kinderen mogen geen haar accessoires in bed.
- Er worden geen sieraden gedragen in bed. (Wanneer ouders hier schriftelijk toestemming voor hebben gegeven mogen armbandjes en knopjes oorbellen wel gedragen worden)
- De temperatuur is niet te hoog of te laag. Dit wordt in de gaten gehouden.
- Kinderen slapen bij voorkeur in een slaapzak.
- In de slaapruimte is een ventilatiesysteem aanwezig voor frisse lucht dag en nacht.
- Kleding met een capuchon wordt niet gedragen in bed.
- Sieraden en haar accessoires worden in het eigen mandje gedaan tijdens het slapen.

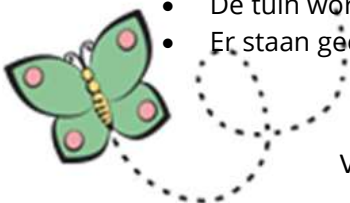


Speelgoed

- Controleer speelgoed regelmatig of het nog heel is of scherpe randen heeft
- Speelgoed wordt wekelijks schoongemaakt en tijdens het schoonmaken wordt ook direct gecontroleerd of het nog veilig is en zo niet wordt het weggegooid.
- Gooi kapot speelgoed en speelgoed met scherpe randen weg
- Of zet kapot speelgoed apart in het kantoor als het nog gerepareerd kan worden.
- Ook de stiksels van bijvoorbeeld knuffels worden gecontroleerd.
- Speelgoed kleiner dan 3,5 cm is niet vrij beschikbaar voor kinderen jonger dan 3 jaar. Spelen met klein speelgoed wordt enkel onder toezicht van pedagogisch medewerker gedaan en dit wordt veilig opgeborgen na gebruik.
- Als de grote kinderen toch met klein speelgoed gaan spelen dan worden de kleinste kinderen in de box gezet of ze liggen op bed.
- Als iedereen wakker is wordt er met speelgoed gespeeld wat voor iedereen veilig is.
- Houten speelgoed wat splintert wordt geschuurd.
- Berg het speelgoed met kleine onderdelen op in een afgesloten kast/doos bij gemengde groepen
- Spelen met kralen etc. mogen de kinderen alleen onder toezicht
- Kinderen mogen niet met speelgoed gooien
- Leer de kinderen om speelgoed op te ruimen nadat ze ermee gespeeld hebben, laat geen losse voorwerpen op de grond slingeren.
- Controleer regelmatig bij knuffels e.d. of het stiksel niet loslaat.
- Geen speelgoed in de box neerleggen waar baby's op kunnen klimmen en zo uit de box kunnen vallen.
- Koordjes en touwtjes worden afgeknipt van het speelgoed.
- Boekjes buiten bereik van de jongste kinderen houden waar plastic in zit. Enkel deze onder toezicht pedagogisch medewerker.
-

De buitenruimte

- Het hek wordt met buitenspelen altijd eerst gesloten met het hangslot door de pedagogische medewerkster.
- Er is een bordje eigen terrein opgehangen zodat het na sluiten ook niemand op het plein gaat.
- De kinderen mogen niet in de schuur komen zonder toezicht. De Pedagogische medewerkster haalt al het speelgoed er zelf uit.
- De kinderen die niet kunnen lopen spelen in de daarvoor bestemde grond box. Zodat zij niet omvergereden worden door oudere peuters die rennen of fietsen.
- Voor we buiten spelen wordt het plein gecontroleerd op los zwerfend vuil. De rest van het afval (containers) staat altijd achter het hek waar de kinderen niet bij kunnen.
- De schuur gaat daarna weer op slot.
- Fietsen van de pedagogisch medewerksters staan niet op het plein maar erbuiten.
- Er wordt gecontroleerd of er dingen op het plein liggen waar een kind zich aan kan bezeren (straatvuil bijvoorbeeld). Of kleine dingetjes waar een kind zich in kan stikken. Deze worden direct verwijderd.
- Er wordt regelmatig gecontroleerd op oneffenheden op het plein. (Bijvoorbeeld: straattegels of splinters in het hek).
- Kapot buitenspeelgoed wordt direct apart gezet en weggegooid of gerepareerd.
- Zandbak wordt na gebruik direct afgesloten met de deksel.
- De tuin wordt netjes onderhouden en onkruid regelmatig verwijderd.
- Er staan geen gevaarlijke bloemen of planten in de tuin.



- Kinderen mogen buiten niet lopen met eten en drinken en nuttigen dit aan tafel.
- Dieren worden alleen toegelaten als er geen kinderen zijn die een allergie hebben en blijven alleen buiten.
- Losliggend speelgoed rond de glijbaan wordt direct opgeruimd
- Kinderen onder de 1,5 jaar maken gebruik van de glijbaan onder toezicht van PM'er.
- Bij gebruik van badjes in de zomer wordt het badje na gebruik direct geleegd.
- Er wordt altijd toezicht gehouden bij gebruik van badjes, bij meerdere medewerksters wordt overlegd wie erbij blijft.
- Kinderen dragen geschikte kleding bij bijvoorbeeld een wandeling door bijvoorbeeld het bos i.v.m. tekenbeet. Dit om de kans op een tekenbeet te verkleinen.
- Kinderen worden na het spelen in struiken of bos gecontroleerd op tekenbeet en deze wordt bij het vinden ervan direct met tekentang verwijderd.
- Er wordt beperkt zoetigheid gedronken of gegeten buiten i.v.m. wespen of bijen. En als dit wel gebruikt wordt dit op een verantwoordelijke manier gedaan (rietjes, en direct de handen en monden schoonmaken)
- Nieuw speeltoestel aangeschaft. Deze is gekeurd en meer passend bij de doelgroep.
- Het konijnenhok is zo gebouwd dat er geen vingers van kinderen door passen. Dit om te voorkomen dat het konijn in de vinger bijt.
- De zandbak is het zand verversd voor de zomerperiode.
- Kinderen extra water aanbieden als het buiten erg warm is.
- Konijn onder begeleiding aaien en daarna handen wassen.
- Controleren na een storm of er glas of andere gevaarlijke materialen op het plein gewaaid zijn.

Kantoor

- Kantoor is gesloten. Kinderen kunnen daar niet komen. Er zit een traphekje voor de trap naar boven.
- Op het kantoor staat ook de wasdroger. Deze is extra veilig omdat deze zelfreinigend is en hierdoor minder brandgevaarlijk.

Uitstapjes

Met uitstapjes is er altijd ruime begeleiding om de veiligheid te kunnen waarborgen. Kinderen mogen alleen mee met schriftelijke toestemming van de ouders.

Ook als er bijvoorbeeld dieren worden geaaid of gevoerd op zowel de kinderboerderij als bij Trots zelf wordt er voor gezorgd dat er genoeg begeleiding is. Kinderen worden vervoerd door middel van een grote kinderwagen. Er mogen per pedagogisch medewerker maximaal drie kinderen los lopen. Zijn het er meer dan wordt er gebruik gemaakt van de brandketting. Er wordt altijd gelet op het kind leidster ratio bij het naar buiten gaan. (Zie protocol uitstapjes)

Klussen

Klussen zoals eventueel verven of andere dingen worden gedaan op momenten dat er geen kinderen zijn en er voldoende geventileerd kan worden en er geen geluidsoverlast zal zijn.

Ook wordt er geen gevaarlijk of scherp gereedschap gebruikt in de buurt van de kinderen.

